

**T.C**  
**KORKUTELİ KAYMAKAMLIĐI**  
**KORKUTELİ NENE HATUN MESLEKİ VE TEKNİK**  
**ANADOLU LİSESİ OKULU MÜDÜRLÜĐÜ**

**2024-2028 STRATEJİK PLANI**



## İSTİKLAL MARŞI

Korkma, sönmez bu şafaklarda yüzen al sancak;  
Sönmeden yurdumun üstünde tüten en son ocak.  
O benim milletimin yıldızıdır, parlayacak;  
O benimdir, o benim milletimindir ancak.

Çalın, kurban olayım, çehreni ey nazlı hilal!  
Kahrıman rükmâ bir gül! Ne bu şiddet, bu celal?  
Sana olmaz dökülen kanlarımız sonra helal...  
Hakkıdır Hakk'a tapan milletimin istiklal!

Ben ezelden beridir hür yaşadım, hür yaşarım.  
Hangi çılgın bana zincir vuracakmış? Şaşarım!  
Kükremiş sel gilyam, bendimi çiğner, aşarım.  
Yeterim dağlar, enginlere sığmam, taşarım.

Garbin atılımı sarmışsa çelik zırhlı duvar,  
Benim iman dolu göğsüm gibi serhaddim var.  
Ulusun, korkma! Nasıl böyle bir imanı boğar,  
"Medeniyet!" dediğin tek dişi kalmış canavar?

Arkadaş! Yurduma alçakları uğratma sakın.  
Siper et gövdeni, dursun bu hayasızca akın.  
Doğacaktır sana va'dettiği günler Hakk'ın...  
Kim bilir, belki yarın, belki yarından da yakın.

Bastığın yerleri "toprak!" diyerek geçme, tanı:  
Düşün altındaki binlerce kefensiz yatanı.  
Sen şehit oğlusun, incilme, yazıktır atanı:  
Verme, dünyaları alsan da, bu cennet vatanı.

Kim bu cennet vatanın uğruna olmaz ki feda?  
Şüheda fihracak toprağı sıksan, şüheda!  
Canı, canına bütün varım alsın da Hüda,  
Etmesin tek vatanından beni dünyada cüda.

Ruhumun senden, İlahi, şudur ancak emeli:  
Değmesin mabedimin göğsüne namahrem eli.  
Bu ezanlar ezanlar-ki şahadetleri dinin temeli,  
Ebedi yurdumun üstünde benim inlemeli.

O zaman vücd ile bin secde eder-varsa-şayım,  
Her cerihandan, İlahi, boşanıp kanlı yaşım,  
Fakırrız ruh-ı mücerred gibi yerdem na'şım;  
O zaman yükseserek arşa doğer belki bağım.

Dalgaları sen de şafaklar gibi ey şanlı hilal!  
Olsun artık dökülen kanlarımın hepsi helal!  
Ebediyen sana yok, ırkıma yok izmihâl!  
Hakkıdır, hür yaşamış bayrağımın hürriyet;  
Hakkıdır, Hakk'a tapan, milletimin istiklal!

Mehmet AKIF ERSOY

*Öğretmenler;  
Yeni Nesil Sizin  
Eseriniz Olacaktır.*

*K. Atatürk*



## GENÇLİĞE HİTABE

Ey Türk gençliği! Birinci vazifen, Türk istikbalini, Türk cumhuriyetini, İlelebet, muhafaza ve müdafaa etmektir.

Mevcudiyetinin ve istikbalinin yegane temeli budur. Bu temel, senin, en kıymetli hazinendir. İstikbalde dahi, seni bu hazineden mahrum etmek isteyenler, dâhil ve harici, bedahatlarını olacaktır. Bir gün, istiklal ve cumhuriyet müdafaa meduriyetine düşersen, vazifeye atılmak için, içinde bulunacağın vaziyetin mikân ve gerâzını düşünmeyeceksin! Bu mikân ve gerâz, çok namûsâl bir mahiyette tezahür edebilir. İstiklal ve cumhuriyetine kastedecek düşmanlar, bütün dünyada emsali görülmemiş bir galibiyetin müessesili olabilirler. Cabren ve hile ile söz verdimen, bütün kaleleri zaft edilmiş, bütün tersanelerine girilmiş, bütün orduları dağıtılmış ve memleketin her köşesi hüfûlî işgal edilmiş olabilir. Bütün bu şeraitden daha elim ve daha vahim olmak üzere, memleketin dâhilinde, İktidara sahip oluncular gâfil ve dâilel ve hatta hiyanet içinde bulunabilirler. Hatta bu İktidara sahipleri şahsi menfaatlerini, milletverkin siyasi emelleriyle terhit edebilirler. Millet, fakir u zaruret içinde harap ve bîtap düşmüş olabilir.

Ey Türk istikbalinin evladı! İşte, bu ahval ve şerait içinde dahi, vazifen; Türk istiklal ve cumhuriyetini kurtarmaktır! Muhtaç olduğun kudret, damarlarındaki asil kanda, mevcuttur!

*K. Atatürk*

İSTİKLAL MARŞI  
Korkma, sönmez bu şafaklarda yüzen al sancak;  
Sönmeden yurdumun üstünde tüten en son ocak.  
O benim milletimin yıldızıdır, parlayacak;  
O benimdir, o benim milletimindir ancak.  
Çalın, kurban olayım, çehreni ey nazlı hilal!  
Kahrıman rükmâ bir gül! Ne bu şiddet, bu celal?  
Sana olmaz dökülen kanlarımız sonra helal...  
Hakkıdır Hakk'a tapan milletimin istiklal!  
Ben ezelden beridir hür yaşadım, hür yaşarım.  
Hangi çılgın bana zincir vuracakmış? Şaşarım!  
Kükremiş sel gilyam, bendimi çiğner, aşarım.  
Yeterim dağlar, enginlere sığmam, taşarım.  
Garbin atılımı sarmışsa çelik zırhlı duvar,  
Benim iman dolu göğsüm gibi serhaddim var.  
Ulusun, korkma! Nasıl böyle bir imanı boğar,  
"Medeniyet!" dediğin tek dişi kalmış canavar?  
Arkadaş! Yurduma alçakları uğratma sakın.  
Siper et gövdeni, dursun bu hayasızca akın.  
Doğacaktır sana va'dettiği günler Hakk'ın...  
Kim bilir, belki yarın, belki yarından da yakın.  
Bastığın yerleri "toprak!" diyerek geçme, tanı:  
Düşün altındaki binlerce kefensiz yatanı.  
Sen şehit oğlusun, incilme, yazıktır atanı:  
Verme, dünyaları alsan da, bu cennet vatanı.  
Kim bu cennet vatanın uğruna olmaz ki feda?  
Şüheda fihracak toprağı sıksan, şüheda!  
Canı, canına bütün varım alsın da Hüda,  
Etmesin tek vatanından beni dünyada cüda.  
Ruhumun senden, İlahi, şudur ancak emeli:  
Değmesin mabedimin göğsüne namahrem eli.  
Bu ezanlar ezanlar-ki şahadetleri dinin temeli,  
Ebedi yurdumun üstünde benim inlemeli.  
O zaman vücd ile bin secde eder-varsa-şayım,  
Her cerihandan, İlahi, boşanıp kanlı yaşım,  
Fakırrız ruh-ı mücerred gibi yerdem na'şım;  
O zaman yükseserek arşa doğer belki bağım.  
Dalgaları sen de şafaklar gibi ey şanlı hilal!  
Olsun artık dökülen kanlarımın hepsi helal!  
Ebediyen sana yok, ırkıma yok izmihâl!  
Hakkıdır, hür yaşamış bayrağımın hürriyet;  
Hakkıdır, Hakk'a tapan, milletimin istiklal!

*Öğretmenler;  
Yeni Nesil Sizin  
Eseriniz Olacaktır.*

*K. Atatürk*



GENÇLİĞE HİTABE  
Ey Türk gençliği! Birinci vazifen, Türk istikbalini, Türk cumhuriyetini, İlelebet, muhafaza ve müdafaa etmektir.  
Mevcudiyetinin ve istikbalinin yegane temeli budur. Bu temel, senin, en kıymetli hazinendir. İstikbalde dahi, seni bu hazineden mahrum etmek isteyenler, dâhil ve harici, bedahatlarını olacaktır. Bir gün, istiklal ve cumhuriyet müdafaa meduriyetine düşersen, vazifeye atılmak için, içinde bulunacağın vaziyetin mikân ve gerâzını düşünmeyeceksin! Bu mikân ve gerâz, çok namûsâl bir mahiyette tezahür edebilir. İstiklal ve cumhuriyetine kastedecek düşmanlar, bütün dünyada emsali görülmemiş bir galibiyetin müessesili olabilirler. Cabren ve hile ile söz verdimen, bütün kaleleri zaft edilmiş, bütün tersanelerine girilmiş, bütün orduları dağıtılmış ve memleketin her köşesi hüfûlî işgal edilmiş olabilir. Bütün bu şeraitden daha elim ve daha vahim olmak üzere, memleketin dâhilinde, İktidara sahip oluncular gâfil ve dâilel ve hatta hiyanet içinde bulunabilirler. Hatta bu İktidara sahipleri şahsi menfaatlerini, milletverkin siyasi emelleriyle terhit edebilirler. Millet, fakir u zaruret içinde harap ve bîtap düşmüş olabilir.  
Ey Türk istikbalinin evladı! İşte, bu ahval ve şerait içinde dahi, vazifen; Türk istiklal ve cumhuriyetini kurtarmaktır! Muhtaç olduğun kudret, damarlarındaki asil kanda, mevcuttur!

*K. Atatürk*

### Okul/Kurum Bilgileri

<b>İli: ANTALYA</b>		<b>İlçesi: KORKUTELİ</b>	
<b>Adres:</b>	Yeni Mah. Fatih Bulvarı No:13 07800 Korkuteli	<b>Coğrafi Konum (link)</b>	37°03'51.5"N 30°12'33.6"E
<b>Telefon Numarası:</b>	0242 643 31 76	<b>Faks Numarası:</b>	0242 643 31 76
<b>e-Posta Adresi:</b>	971696@meb.k12.tr	<b>Web sayfası adresi:</b>	<a href="http://korkutelinenehatun.meb.k12.tr">http://korkutelinenehatun.meb.k12.tr</a>
<b>Kurum Kodu:</b>	971696	<b>Öğretim Şekli:</b>	TAM GÜN

## SUNUŞ



Günümüzde eğitim anlayışı, çağın hızla değişen teknolojisiyle birlikte yeni bir boyut kazandı. Dinamizm, mucitlik, araştırma, üretkenlik ön plana çıktı. Öğrenci odaklı eğitim anlayışları onun isteklerini, beklentilerini, hedeflerini, bireysel özelliklerini merkeze alan yöntemler tercih ediliyor. Liderlik anlayışı, ekip çalışmasına dayalı başarılar ve mevcut koşulları en iyi şekilde değerlendiren yaklaşımlar benimseniyor. Değişimin gerektirdiği yeni yapılanmaları okul programlarımıza katmak amacıyla okulumuzda oluşturduğumuz stratejik çalışma planı doğrultusunda çalışmalar, etkinlikler, projeler belirleyerek çalışanları 'biz' duygusu altında birleştirdik. Önce ekipler oluşturduk, okulumuzun özel durumu, fiziksel koşulları, avantajları ve dezavantajlarını belirledik bu doğrultuda gerçekleştirilebilecek hedefler saptadık. Böylece okulumuzun sürekli iyileştirme yoluyla başarısını artıracak yeni açılımlar hedefler belirlemiş olduk bu çalışmamızla öğrencilerimizin bilgi ve becerilerini geliştireceğine, verimliliğini artıracığına dolayısıyla okul başarısını artıracığına inanıyor ve okul stratejik planının yararlı olmasını diliyorum.

Bu kapsamda, bu planın hazırlanmasında emeği geçen tüm ekip arkadaşlarıma ve paydaşlara teşekkür ederek, 2024-2028 Stratejik Planı'nın başarılarla vesile olmasını temenni ederim.

Hüsnü ÖZEL

OKUL MÜDÜRÜ

## İÇİNDEKİLER

### 1. GİRİŞ VE STRATEJİK PLANIN HAZIRLIK SÜRECİ

- 1.1. Strateji Geliştirme Kurulu ve Stratejik Plan Ekibi
- 1.2. Planlama Süreci

### 2. DURUM ANALİZİ

- 2.1. Kurumsal Tarihçe
- 2.2. Uygulanmakta Olan Planın Değerlendirilmesi
- 2.3. Mevzuat Analizi
- 2.4. Üst Politika Belgelerinin Analizi
- 2.5. Faaliyet Alanları ile Ürün ve Hizmetlerin Belirlenmesi
- 2.6. Paydaş Analizi
- 2.7. Kuruluş İçi Analiz

- 2.7.1. Teşkilat Yapısı
- 2.7.2. İnsan Kaynakları
- 2.7.3. Teknolojik Düzey
- 2.7.4. Mali Kaynaklar
- 2.7.5. İstatistik Veriler

2.8. Dış Çevre Analizi (Politik, Ekonomik, Sosyal, Teknolojik, Yasal ve Çevresel Çevre Analizi -PESTLE)

2.9. Güçlü ve Zayıf Yönler ile Fırsatlar ve Tehditler (GZFT) Analizi

### 3. GELECEĞE BAKIŞ

- 3.1. Misyon
- 3.2. Vizyon
- 3.3. Temel Değerler

### 4. AMAÇ, HEDEF VE STRATEJİLERİN BELİRLENMESİ

- 4.1. Amaçlar
- 4.2. Hedefler
- 4.3. Performans Göstergeleri
- 4.4. Stratejilerin Belirlenmesi
- 4.5. Maliyetlendirme

### 5. İZLEME VE DEĞERLENDİRME

### 6. Tablo/Şekil/Grafikler/Ekler

## 1. GİRİŞ VE STRATEJİK PLANIN HAZIRLIK SÜRECİ

### 1.1. Strateji Geliştirme Kurulu ve Stratejik Plan Ekibi

2024–2028 dönemi stratejik plan hazırlanması süreci Üst Kurul ve Stratejik Plan Ekibinin oluşturulması ile başlamıştır. Ekip tarafından oluşturulan çalışma takvimi kapsamında ilk aşamada durum analizi çalışmaları yapılmış ve durum analizi aşamasında paydaşlarımızın plan sürecine aktif katılımını sağlamak üzere paydaş anketi, toplantı ve görüşmeler yapılmıştır.

Durum analizinin ardından geleceğe yönelim bölümüne geçilerek okulumuzun amaç, hedef, gösterge ve eylemleri belirlenmiştir. Çalışmaları yürüten ekip ve kurul bilgileri alta verilmiştir.

#### Strateji Geliştirme Kurulu ve Stratejik Plan Ekibi Tablosu

Strateji Geliştirme Kurulu Bilgileri		Stratejik Plan Ekibi Bilgileri	
Adı Soyadı	Ünvanı	Adı Soyadı	Ünvanı
Hüsnü ÖZEL	Okul Müdürü	Ali ŞAHİN	Okul M.Yardımcısı
Şaban YALÇIN	Okul M.Yardımcısı	Fatih PATIR	Alan Şefi
Orhan AKAR	Öğretmen	Sevtap DOĞRUL	Alan Şefi
Suna KAPAN	Okul Aile Bir.Baş.	Azime AKSARI	Alan Şefi
Bayram BOZKURT	Yön.Kurulu Üye	Hafize KÖK	Alan Şefi
		Murat ASLI	Atölye Şefi
		Kadir AŞKIN	Gönüllü Veli

### 1.2. Planlama Süreci:

2024-2028 dönemi stratejik plan hazırlanma süreci Strateji Geliştirme Kurulu ve Stratejik Plan Ekibi'nin oluşturulması ile başlamıştır. Ekip tarafından oluşturulan çalışma takvimi kapsamında ilk aşamada durum analizi çalışmaları yapılmış ve durum analizi aşamasında, paydaşlarımızın plan sürecine aktif katılımını sağlamak üzere paydaş anketi, toplantı ve görüşmeler yapılmıştır. Durum analizinin ardından geleceğe yönelim bölümüne geçilerek okulumuzun/kurumumuzun amaç, hedef, gösterge ve stratejileri belirlenmiştir.

## **2. DURUM ANALİZİ**

### **2.1. Kurumsal Tarihçe**

Okulumuz 1972 – 1973 yılında Mehmet Akif ERSOY İlkokulu olarak, vatandaş ve devlet işbirliği ile karkas bina olarak öğretime açılmıştır.

2009–2010 yılında Korkuteli Kız Teknik ve Meslek Lisesi olarak Giyim Üretim Teknolojisi ve Çocuk Gelişimi ve Eğitimi alanları ile eğitim öğretime başlamış olup, 2011– 2012 öğretim yılında da bilgisayar bölümü açılarak eğitim ve öğretime devam etmiştir. 2014–2015 eğitim öğretim yılında okulumuzun adı Nene Hatun Mesleki ve Teknik Anadolu Lisesi olarak yeniden düzenlenmiştir.

Okulumuz halen Moda Tasarım Teknolojileri, Çocuk Gelişimi ve Eğitimi, Bilişim Teknolojileri, Güzellik Saç ve Bakım Hizmetleri alanlarında eğitim öğretime devam etmektedir

A) OKULUN ÖZELLİKLERİ: Okulumuz sadece kız öğrencilere özel 4 alanda meslek eğitimi vermektedir. Bu alanlar; Bilişim Teknolojileri, Çocuk Gelişimi, Güzellik Hizmetleri ve Moda Tasarımı Teknolojileri alanlarıdır.

#### **B) ÖĞRENCİ BAŞARILARI:**

2021-2022 eğitim-öğretim yılı Gençlik turnuvaları 100 metre ve 400 metre koşu yarışmasında ilçe birincilikleri vardır.

2022-2023 eğitim öğretim yılında ilçe Futsal birincisi olmuştur.

2023-2024 eğitim öğretim yılında 9. Sınıflar Yakan Top Turnuvasında ilçe birincisi olmuştur.

## 2.2. Uygulanmakta Olan Stratejik Planın Değerlendirilmesi

Okulumuzun 2019–2023 Stratejik Planı; “Akademik Başarı, Kaliteli Eğitim, Sosyal Faaliyetler, Altyapı ” temalarını içermektedir. 4 temada toplam 9 amaç, 21 hedef belirlenmiştir. Planda yer alan hedefleri gerçekleştirmek için belirlenen tedbir ve stratejilerin tamamına yakını uygulanmıştır. Plan dönemi tamamlanmamış olmasına rağmen performans göstergelerinin büyük çoğunluğunda, plan döneminin son performans yılı 2023 hedefine ulaşılmıştır. 2019, 2020, 2021 ve 2022 mali yılları için hazırladığımız ve kurumumuzun resmi internet sitesinde kamuoyuna sunduğumuz performans programları ve faaliyet raporlarında bu durum açıkça gösterilmiştir.

Önceki plan döneminde “Akademik Başarı” teması kapsamındaki hedeflerde “yerleştirme puanları ortalaması, aylık devamsızlık raporu, kitap sayısı ve kütüphaneden yararlanan öğrenci sayıları, derslerin yıl sonu not ortalaması, yüksek öğretime yerleşen öğrenci sayısı” göstergeleri yer almaktadır. “Kaliteli Eğitim” teması kapsamındaki hedeflerde “öğretmenlerin katıldıkları hizmet içi faaliyetleri listesi, memnuniyet anketi raporu” göstergelerine yer verilmiştir. “Sosyal Faaliyetler”teması kapsamındaki hedeflerde “sosyal kültürel, sportif faaliyetler ve katılan öğrenci sayıları ile ilgili yılsonu raporları, düzenlenen yarışma sayısı, veli toplantısı ve konferans-seminer sayısı, veli toplantıları katılımcı sayısı” göstergelerine yer verilmiştir. “Altyapı” teması kapsamındaki hedeflerde “bilgisayar sayısı, dönem sonu bağış miktarı, atölye ve şef odası, internet sitesi” göstergelerine yer verilmiştir.

2024-2028 Stratejik Planımızdaki hedefler önceki plan dönemine benzer olarak paydaşlarımızın beklentileri, kurumumuzun faaliyet alanları, ihtiyaçlar ve gelişim alanları ile MEB politikaları birlikte analiz edilerek belirlenmiştir. Bu analiz sonucunda belirlediğimiz hedeflerle, önceki plan dönemindeki hedefler benzerlik göstermektedir. Ve fakat gerek paydaşlarımızın beklentilerinin üst düzeyde olması, gerek beklentilerin çeşitliliği ve sayısı, gerekse içinde bulunduğumuz dönemin hassasiyetine binaen Müdürlüğümüz 2024-2028 döneminde vizyonunu geniş bir bakış açısıyla belirlemiştir. Bu nedenle her ne kadar benzer nitelikte hedefler belirlenmiş olsa da çeşitlilik ve sayı itibariyle 2024-2028 Stratejik Plan dönemi hedefleri, önceki plan dönemi hedeflerinden farklılık arz etmektedir.

## 2.3. Yasal Yükümlülükler ve Mevzuat Analizi



<b>YASAL YÜKÜMLÜLÜK (GÖREVLER)</b>	<b>DAYANAK(KANUN, YÖNETMELİK, GENELGE, YÖNERGE)</b>
<b>Atama</b>	657 Sayılı Devlet Memurları Kanunu
	Milli Eğitim Bakanlığına Bağlı Okul ve Kurumların Yönetici ve Öğretmenlerinin Norm Kadrolarına İlişkin Yönetmelik
	Milli Eğitim Bakanlığı Eğitim Kurumları Yöneticilerinin Atama ve Yer Değiştirmelerine İlişkin Yönetmelik
	Milli Eğitim Bakanlığı Öğretmenlerinin Atama ve Yer Değiştirme Yönetmeliği
<b>Ödül, Disiplin</b>	Devlet Memurları Kanunu
	6528 Sayılı Milli Eğitim Temel Kanunu İle Bazı Kanun ve Kanun Hükmünde Kararnamelerde Değişiklik Yapılmasına Dair Kanun
	Milli Eğitim Bakanlığı Personeline Başarı, Üstün Başarı ve Ödül Verilmesine Dair Yönerge
	Milli Eğitim Bakanlığı Disiplin Amirleri Yönetmeliği
<b>Okul Yönetimi</b>	1739 Sayılı Milli Eğitim Temel Kanunu
	Milli Eğitim Bakanlığı İlköğretim Kurumları Yönetmeliği
	Milli Eğitim Bakanlığı Okul Aile Birliği Yönetmeliği
	Milli Eğitim Bakanlığı Eğitim Bölgeleri ve Eğitim Kurulları Yönergesi
	MEB Yönetici ve Öğretmenlerin Ders ve Ek Ders Saatlerine İlişkin Karar
	Taşınır Mal Yönetmeliği
<b>Eğitim-Öğretim</b>	Anayasa
	1739 Sayılı Milli Eğitim Temel Kanunu
	222 Sayılı İlköğretim ve Eğitim Kanunu
	6287 Sayılı İlköğretim ve Eğitim Kanunu ile Bazı Kanunlarda Değişiklik Yapılmasına Dair Kanun
	Milli Eğitim Bakanlığı İlköğretim Kurumları Yönetmeliği
	Milli Eğitim Bakanlığı Eğitim Öğretim Çalışmalarının Planlı Yürütülmesine İlişkin Yönerge
	Milli Eğitim Bakanlığı Öğrenci Yetiştirme Kursları Yönergesi
	Milli Eğitim Bakanlığı Ders Kitapları ve Eğitim Araçları Yönetmeliği
	Milli Eğitim Bakanlığı Öğrencilerin Ders Dışı Eğitim ve Öğretim Faaliyetleri Hakkında Yönetmelik
	Milli Eğitim Bakanlığı Personel İzin Yönergesi
<b>Personel İşleri</b>	Devlet Memurları Tedavi ve Cenaze Giderleri Yönetmeliği
	Kamu Kurum ve Kuruluşlarında Çalışan Personelin Kılık Kıyafet Yönetmeliği
	Memurların Hastalık Raporlarını Verecek Hekim ve Sağlık Kurulları Hakkındaki Yönetmelik
	Milli Eğitim Bakanlığı Personeli Görevde Yükseltme ve Unvan Değişikliği Yönetmeliği
	Öğretmenlik Kariyer Basamaklarında Yükseltme Yönetmeliği
<b>Mühür, Yazışma, Arşiv</b>	Resmi Mühür Yönetmeliği

	Resmi Yazışmalarda Uygulanacak Usul ve Esaslar Hakkındaki Yönetmelik
	Milli Eğitim Bakanlığı Evrak Yönergesi
	Milli Eğitim Bakanlığı Arşiv Hizmetleri Yönetmeliği
<b>Rehberlik ve Sosyal Etkinlikler</b>	Milli Eğitim Bakanlığı Rehberlik ve Psikolojik Danışma Hizmetleri Yönet.
	Okul Spor Kulüpleri Yönetmeliği
	Milli Eğitim Bakanlığı İlköğretim ve Ortaöğretim Sosyal Etkinlikler Yönetmeliği
<b>Öğrenci İşleri</b>	Milli Eğitim Bakanlığı İlköğretim Kurumları Yönetmeliği
	Milli Eğitim Bakanlığı Demokrasi Eğitimi ve Okul Meclisleri Yönergesi
	Okul Servis Araçları Hizmet Yönetmeliği
<b>İsim ve Tanıtım</b>	Milli Eğitim Bakanlığı Kurum Tanıtım Yönetmeliği
	Milli Eğitim Bakanlığına Bağlı Kurumlara Ait Açma, Kapatma ve Ad Verme Yönetmeliği
<b>Sivil Savunma</b>	Sabotajlara Karşı Koruma Yönetmeliği
	Binaların Yangından Korunması Hakkındaki Yönetmelik
	Daire ve Müesseseler İçin Sivil Savunma İşleri Kılavuzu

## 2.4. Üst Politika Belgeleri Analizi

Üst politika belgeleri ve referans kaynakları;

- 12. Kalkınma Planı
- Cumhurbaşkanlığı Programı,
- Orta Vadeli Program,
- Cumhurbaşkanlığı Yıllık Programı,
- Millî Eğitim Bakanlığı Stratejik Planı
- Milli Eğitim Bakanlığı Stratejik Plan Durum Analizi Raporu,
- İl Millî Eğitim Müdürlüğü Stratejik Planı,
- İlçe Millî Eğitim Müdürlüğü Stratejik Planı ile

Kurumun faaliyet alanları ile Kalkınma Planı, diğer plan ve programlarda yer alan amaç, ilke ve politikalar birbirine uyumlu bir şekilde süreçler ilerletilmektedir.

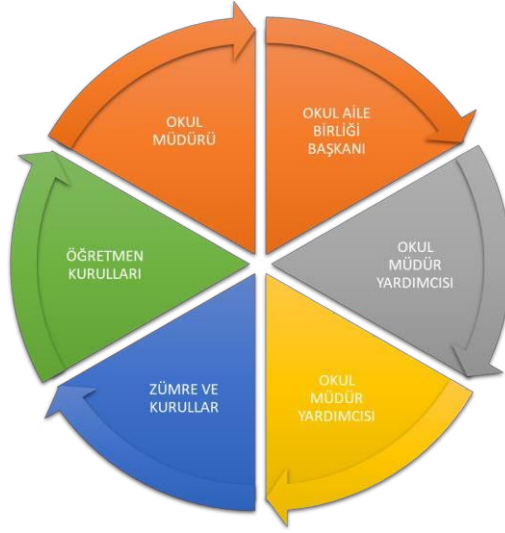
MEB, il millî eğitim müdürlüğü ve ilçe millî eğitim müdürlüğü stratejik planları incelenmiştir. Ayrıca; yerel yönetim düzenlemeleri de dış çevrenin incelenmesi aşamasında göz önünde bulundurulmuştur.

## 2.5. Faaliyet Alanları ile Ürün/Hizmetlerin Belirlenmesi

Faaliyet Alanı	Ürün/Hizmetler
Öğretim-eğitim faaliyetleri	<b>Öğrenci İşleri</b> Kayıt-nakil işleri Devam-devamsızlık Sınıf geçme Sınav hizmetleri
Rehberlik faaliyetleri	Öğrencilere rehberlik yapmak Velilere rehberlik etmek Rehberlik faaliyetlerini yürütmek
Sosyal faaliyetler	Okul gezileri
Sportif faaliyetler	İlçe Milli Eğitim tarafından düzenlenen spor turnuvaları
Kültürel ve sanatsal faaliyetler	Şiir, Kompozisyon yarışmaları
Okul aile birliği faaliyetleri	Düzenli olarak yapılan kurul toplantıları
Öğrencilere yönelik faaliyetler	Dönem sonu eğitim şenlikleri, mezuniyetler
Ölçme değerlendirme faaliyetleri	Ortak sınavlar, Tarama denemeleri
Öğrenme ortamlarına yönelik faaliyetler	Sektör ve alan tanıtımı gezileri
Ders dışı faaliyetler	Kültürel, Sportif, Sanatsal ve Toplum Hizmetleri kapsamında yapılan çalışmalar.

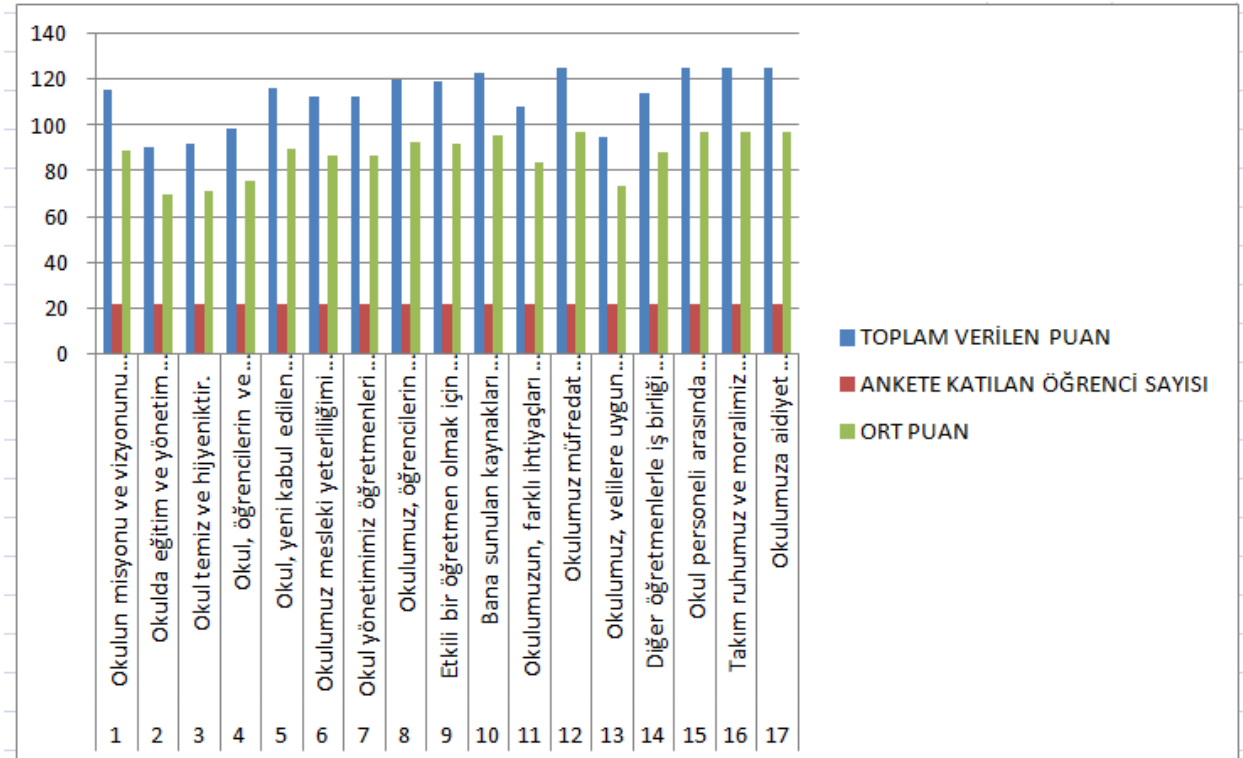
## 2.6. Paydaş Analizi

Kurumumuzun temel paydaşları öğrenci, veli ve öğretmen olmakla birlikte eğitimin dışsal etkisi nedeniyle okul çevresinde etkileşim içinde olunan geniş bir paydaş kitlesi bulunmaktadır. Paydaşlarımızın görüşleri anket, toplantı, dilek ve istek kutuları, elektronik ortamda iletilen önerilerde dâhil olmak üzere çeşitli yöntemlerle sürekli olarak alınmaktadır.

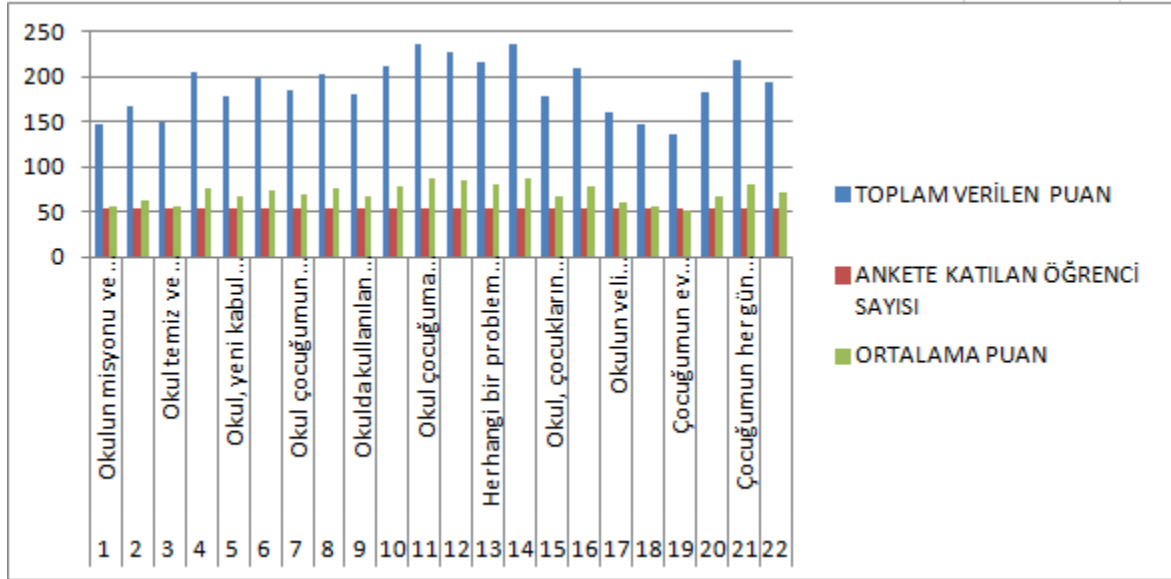


Paydaş anketlerine ilişkin ortaya çıkan temel sonuçlara altta yer verilmiştir;

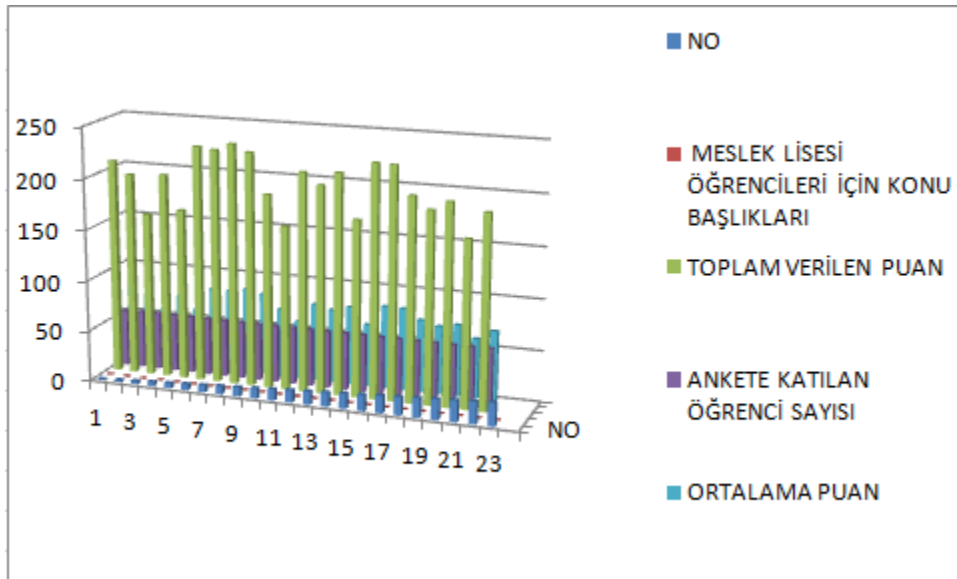
MADDE NO	ÖĞRETMENLER İÇİN KONU BAŞLIKLARI	TOPLAM VERİLEN PUAN	ANKETE KATILAN ÖĞRENCİ SAYISI	ORT PUAN
1	Okulun misyonu ve vizyonunu tam olarak anlıyorum.	115	22	88,8636364
2	Okulda eğitim ve yönetim kalitesi sürekli olarak gelişiyor.	90	22	69,5454545
3	Okul temiz ve hijyeniktir.	92	22	71,0909091
4	Okul, öğrencilerin ve personelin güvenliğini sağlamak için uygun güvenlik önlemleri alır.	98	22	75,7272727
5	Okul, yeni kabul edilen öğrencilere uygun desteği sağlar.	116	22	89,6363636
6	Okulumuz mesleki yeterliliğimi geliştirmek için eğitim fırsatları sunuyor.	112	22	86,5454545
7	Okul yönetimimiz öğretmenleri etkin bir şekilde yönlendirir.	112	22	86,5454545
8	Okulumuz, öğrencilerin öğrenme ilgisini uyandıracak bir öğrenme ortamı oluşturmuştur.	120	22	92,7272727
9	Etkili bir öğretmen olmak için ihtiyaç duyduğum kaynaklara erişimim var.	119	22	91,9545455
10	Bana sunulan kaynakları kullanmak için gerekli eğitime sahibim.	123	22	95,0454545
11	Okulumuzun, farklı ihtiyaçları olan öğrencileri desteklemek için etkin bir politikası vardır.	108	22	83,4545455
12	Okulumuz müfredat uygulamasını etkin bir şekilde izler.	125	22	96,5909091
13	Okulumuz, velilere uygun etkinlikler düzenlemektedir.	95	22	73,4090909
14	Diğer öğretmenlerle iş birliği yaparım.	114	22	88,0909091
15	Okul personeli arasında dostane bir ilişki sürdürülür.	125	22	96,5909091
16	Takım ruhumuz ve moralimiz yüksek.	125	22	96,5909091
17	Okulumuza aidiyet hissediyorum.	125	22	96,5909091



MADDE NO	VELİLER İÇİN KONU BAŞLIKLARI	TOPLAM VERİLEN PUAN	ANKETE KATILAN ÖĞRENCİ SAYISI	ORTALAMA PUAN
1	Okulun misyonu ve vizyonunu tam olarak anlıyorum.	148	54	54,81481
2	Okulda eğitim ve yönetim kalitesi sürekli olarak gelişiyor.	168	54	62,22222
3	Okul temiz ve hijyeniktir.	149	54	55,18519
4	Okul, öğrencilerin ve personelin güvenliğini sağlamak için uygun güvenlik önlemleri alır.	206	54	76,2963
5	Okul, yeni kabul edilen öğrencilere uygun desteği sağlar	179	54	66,2963
6	Okul, çocuğumun okumaya olan ilgisini geliştirmesine yardımcı olabilir.	199	54	73,7037
7	Okul çocuğumun öğrenme ilgisini güçlendiriyor.	185	54	68,51852
8	Okul çocuğumun ahlaki gelişimini teşvik edebilir.	203	54	75,18519
9	Okulda kullanılan değerlendirme yöntemleri çocuğumun gelişimini tüm yönleriyle anlamama yardımcı oluyor.	180	54	66,66667
10	Okul, çocuğumun öğrenme performansı ve gelişimi hakkında beni iyi bilgilendiriyor	212	54	78,51852
11	Okul çocuğuma duygusal rahatsızlık ve öğrenme güçlükleri ile karşılaştığımda yeterli desteği ve rehberlik sağlar.	236	54	87,40741
12	Öğretmenlerin benimle iletişim kurma yöntemlerinden memnunum.	227	54	84,07407
13	Herhangi bir problem durumunda müdür endişelerime cevap veriyor.	217	54	80,37037
14	Okulda, velilerin ihtiyaçlarına uygun eğitim faaliyetleri düzenlenir.	236	54	87,40741
15	Okul, çocukların gelişimini desteklemek için velilerle iyi bir ilişki kurar.	179	54	66,2963
16	Okul, aktif veli katılımını teşvik eder.	209	54	77,40741
17	Okulun veli etkinliklerine aktif olarak katılıyorum.	160	54	59,25926
18	Bir veli olarak okula aidiyet hissediyorum.	148	54	54,81481
19	Çocuğumun ev ödevlerini tamamlamasını sağlarım.	136	54	50,37037
20	Çocuğumu okumaya teşvik ederim.	183	54	67,77778
21	Çocuğumun her gün okula gitmesini sağlarım.	219	54	81,11111
22	Çocuğumun eğitiminde aktif bir ortağım.	193	54	71,48148



NO	MESLEK LİSESİ ÖĞRENCİLERİ İÇİN KONU BAŞLIKLARI	TOPLAM VERİLEN PUAN	ANKETE KATILAN ÖĞRENCİ SAYISI	ORTALAMA PUAN
1	Okulda kendimi güvende hissediyorum.	210	56	75
2	Okul temiz ve hijyeniktir.	198	56	70,7142857
3	Okulun fiziki koşullarını yeterlidir.	160	56	57,1428571
4	Okul, yeni kabul edilen öğrencilere uygun desteği sağlar.	200	56	71,4285714
5	Farklı kültürlerden gelen öğrencilerin bu okulda memnuniyetle karşılanacağını düşünüyorum.	167	56	59,6428571
6	Öğretmenlerime ihtiyaç duyduğumda kolaylıkla görüşebilirim.	230	56	82,1428571
7	Okul müdürüne ihtiyaç duyduğumda kolaylıkla görüşebilirim.	228	56	81,4285714
8	Okul rehberlik servisinden ihtiyaçlarım doğrultusunda faydalanabiliyorum.	235	56	83,9285714
9	Okul meslek seçimim konusunda hedefler belirlememde ve bu hedeflere ulaşmamda yeterli rehberlik ediyor.	228	56	81,4285714
10	Mesleki gelişimimle ilgili yapılan etkinlikleri (seminer, okul dışı faaliyetler..) yeterli buluyorum.	189	56	67,5
11	Okulda mesleki eğitimimi destekleyici fiziki donanım ve alt yapının yeterli olduğunu düşünüyorum.	160	56	57,1428571
12	Staj imkânlarından en verimli şekilde faydalanmamız için gerekli rehberlik ve yerleştirmenin doğru yapıldığını düşünüyorum.	213	56	76,0714286
13	Okulda yer almam için birçok fırsat var.	202	56	72,1428571
14	Okul bana yeterli ders dışı etkinlik olanakları sunuyor.	215	56	76,7857143
15	Okul kulüpleri amacına uygun şekilde gelişimime katkı sağlıyor.	172	56	61,4285714
16	Öğretmenlerim sınıfta adil kurallara sahipler ve tarafsızlar.	227	56	81,0714286
17	Öğretmenlerim beni daha iyi performans göstermem için teşvik ediyor.	226	56	80,7142857
18	Öğretmenlerim derslerin işlenişinde farklı ve ilgi çekici yöntemlerle kullanır.	199	56	71,0714286
19	Okul kantininde yeterli ve sağlıklı yiyecekler var.	187	56	66,7857143
20	DYK'leri yeterli buluyorum.	196	56	70
21	Sınav ve ödevlerin beni değerlendirmek için adil ve yeterli olduğunu düşünüyorum.	163	56	58,2142857
22	Okulda düzenlenen sanatsal ve kültürel faaliyetler yeterlidir.	189	56	67,5
23	Okulda öğrencilerin görüşleri dikkate alınır.			

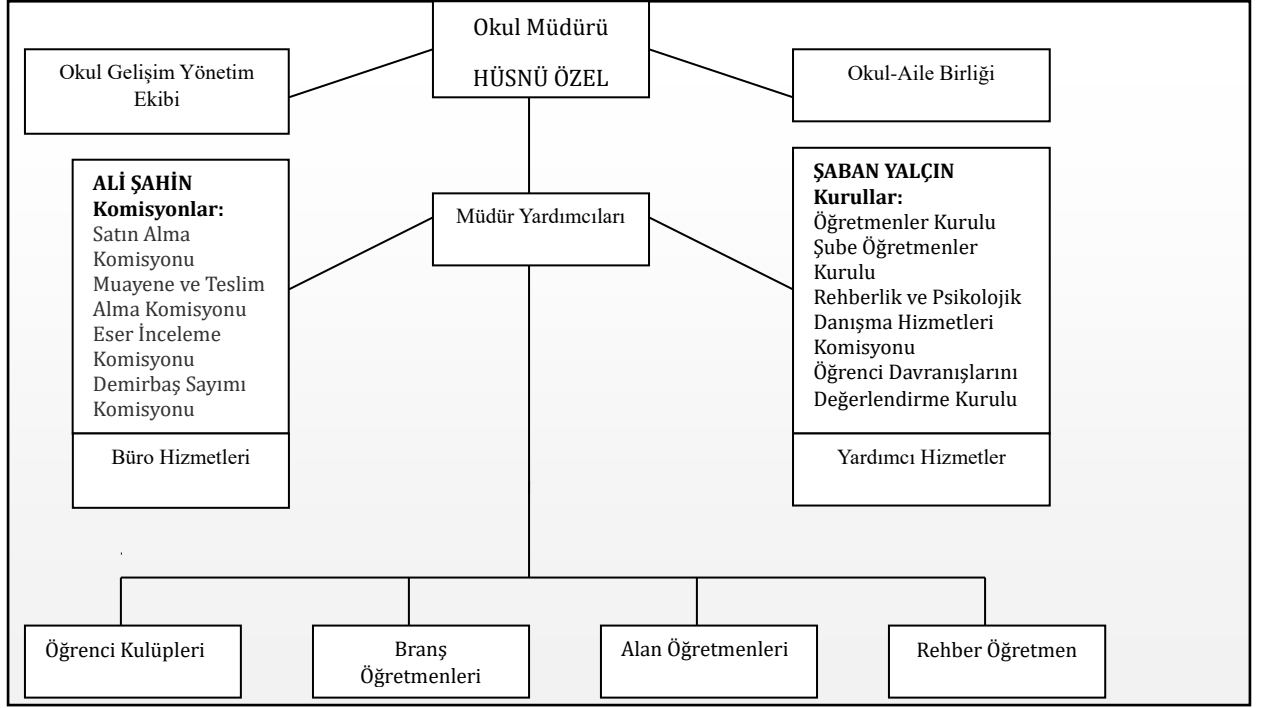




## 2.7. Okul/Kurum İçi Analiz

Okul/Kurum İçi	Analiz İçerik Tablosu
Öğrenci sayıları	Örgün Eğitim Öğrenci Sayısı: 178 Mesleki Açık Öğretim Öğrenci Sayısı:30 Mesleki Eğitim Merkezi Öğrenci Sayısı:18
Akademik başarı verileri	5 Öğrenci bir üst öğrenim kademesine kayıt yaptırmıştır.
Sosyal-kültürel- bilimsel ve sportif başarı verileri	Lisanslı başarı elde edilememiştir.
Öğrenme stilleri envanteri	Okul rehberlik servisi tarafından uygulanmaktadır.
Devam-devamsızlık verileri	5 yıllık süreçte devamsızlık nedeni ile sınıf tekrarına düşen öğrenci sayısı 8 dir.
Okul disiplinini etkileyen faktörler anketi	Okul rehberlik servisi tarafından uygulanmaktadır.
Okul/kurum ortamını değerlendirme anketi	Okul rehberlik servisi tarafından uygulanmaktadır.

## 2.7.1. Teşkilat Şeması



## 2.7.2. İnsan Kaynakları

### Çalışanların Görev Dağılımı

Çalışanın Unvanı	Kişi Sayısı
Okul /Kurum Müdürü ve Müdür Yardımcısı	3
Atölye ve Bölüm Şefleri	6
Öğretmenler	22
Yönetim İşleri ve Büro Memuru	-
Yardımcı Hizmetler Personeli	2

### İdari Personelin Hizmet Süresine İlişkin Bilgiler

Hizmet Süreleri	2024 Yılı İtibarıyla	
	Kişi Sayısı	%
1-4 Yıl		
5-6 Yıl		
7-10 Yıl	1	33
10.....Uzeri	2	66

### Kurumdaki Mevcut Hizmetli/ Memur Sayısı

	Görevi	Cinsiyet	Eğitim Durumu	Hizmet Yılı
1	Hizmetli	Kadın	Lise	14
2	Hizmetli	Kadın	Ortaokul	10
3				
4				
5				
6				

### Çalışanların Görev Dağılımı

Çalışanın Ünvanı	Görevleri
Okul /Kurum Müdürü	Okulun sevk ve idaresini yapmak
Müdür Yardımcısı	Okul müdürünün vermiş olduğu görevleri yapmak
Atölye ve Bölüm Şefleri	Atölye bakımlarını yapmak
Öğretmenler	Eğitim-öğretim hizmetlerini yapmak
Yönetim İşleri ve Büro Memuru	Yok
Yardımcı Hizmetler Personeli	Okulun temizlik ve düzen işlerini yapmak.

## Okul/kurum Rehberlik Hizmetleri

Mevcut Kapasite				Mevcut Kapasite Kullanımı ve Performans					
Psikolojik Danışman Norm Sayısı	Görev Yapan Psikolojik Danışman Sayısı	İhtiyaç Duyulan Psikolojik Danışman Sayısı	Görüşme Odası Sayısı	Danışmanlık Hizmeti Alan			Rehberlik Hizmetleri İle İlgili Düzenlenen Eğitim/Paylaşım Toplantısı vb. Faaliyet Sayısı		
				Öğrenci Sayısı	Öğretmen Sayısı	Veli Sayısı	Öğretmenlere Yönelik	Öğrencilere Yönelik	Velilere Yönelik
1	1	0	1	178	22	178	4	28	7

### 2.7.3. Teknolojik Düzey

#### Teknolojik Araç-Gereç Durumu

Araç-Gereçler	2021	2022	2023	İhtiyaç
Bilgisayar	34	34	34	20
Akıllı Tahta	10	10	10	3
Fotokopi makinası	3	3	4	2

#### Okul Yerleşkesine İlişkin Bilgiler

Okul Bölümleri		Özel Alanlar	Var	Yok
Okul Kat Sayısı	2	Çok Amaçlı Salon		X
Derslik Sayısı	6	Çok Amaçlı Saha	X	
Derslik Alanları (m2)	388	Kütüphane	X	
Kullanılan Derslik Sayısı	10	Fen Laboratuvarı		X
Şube Sayısı	11	Bilgisayar Laboratuvarı	X	
İdari Odaların Alanı (m2)	30	İş Atölyesi	X	
Öğretmenler Odası (m2)	45	Beceri Atölyesi		X
Okul Oturum Alanı (m2)	200	Pansiyon		X
Okul Bahçesi (Açık Alan)(m2)	4575			
Okul Kapalı Alan (m2)	200			
Sanatsal, bilimsel ve sportif amaçlı toplam alan (m <sup>2</sup> )	0			
Kantin (m2)	yok			
Tuvalet Sayısı	8			
<b>Diğer (...)</b>				

## 2.7.4. Mali Kaynaklar

### Kaynak Tablosu

Kaynaklar	2024	2025	2026	2027	2028
Genel Bütçe	50.000	60.000	70.000	75.000	80.000
Okul Aile Birliđi	15.000	20.000	20.000	25.000	30.000
Ozel Idare	Yok	Yok	Yok	Yok	Yok
Kira Gelirleri	Yok	Yok	Yok	Yok	Yok
Döner Sermaye	Yok	Yok	Yok	Yok	Yok
Dış Kaynak/Projeler	Yok	Yok	Yok	Yok	Yok
Diđer					
TOPLAM	65.000	80.000	90.000	100.000	110.000

### Harcama Kalemler

Harcama Kalemi	Çeşitleri
Personel	Sözleşmeli olarak çalışan personel yok.
Onarım	Okul/kurum binası ve tesisatlarıyla ilgili her türlü küçük onarım; makine, bilgisayar, yazıcı vb. bakım giderleri
Sosyal-sportif faaliyetler	Etkinlikler ile ilgili giderler
Temizlik	Temizlik malzemeleri alımı
İletişim	Telefon, faks, internet, posta, mesaj giderleri
Kırtasiye	Her türlü kırtasiye ve sarf malzemesi giderleri

## Gelir-Gider Tablosu

YILLAR	2021		2022		2023	
HARCAMA KALEMLERİ	GELİR	GİDER	GELİR	GİDER	GELİR	GİDER
Temizlik						
Küçük Onarım						
Bilgisayar Harcamaları						2.217,40
Büro Makinaları Harcamaları						
Telefon						
Sosyal Faaliyetler						
Kirtasiye						
GENEL	5	0	500	0	30.200	2.217,40

## 2.7.5. İstatistik Veriler

Sınıfı	Kız	Toplam	Sınıfı	Kız	Toplam	G.TOPLAM
9/B	20	63	11/B	10	36	178
9/C	20		11/C	14		
9/G	11		11/G	12		
9/M	12	29	12/B	18	50	
10/B	17		12/C	16		
10/C	12		12/G	9		
			12/M	7		

## 2.8. Çevre Analizi (PESTLE)

Çevre analizinde; okulumuzu etkileyebilecek dışsal değişimler ve eğilimler değerlendirilmiştir. PEST Analizi faktörlerin incelenerek önemli ve hemen harekete geçilmesi gerekenleri tespit etmek ve bu faktörlerin, olumlu veya olumsuz kimleri etkilediğini ortaya çıkarmak için yapılan analizdir. Okulumuzda PEST Analizi, politik(siyasi), ekonomik, sosyal ve teknolojik faktörlerin incelenerek önemli ve hemen harekete geçirilmesi gerekenleri tespit etmek ve bu faktörlerin olumlu (fırsat) veya olumsuz (tehdit) etkilerini ortaya çıkarmak için yapılan bir analizdir. Politik, ekonomik, sosyal ve teknolojik değişimlerin sakıncalı(tehdit) taraflarından korunmak, avantajlı(fırsat) taraflarından yararlanmaya çalışmaktır. Okulumuz politik, ekonomik, sosyal ve teknolojik alanlardaki çevre değişkenlerini değerlendirmiş, bu değişkenlerin okulun gelişimine nasıl katkı sağlayacağını ya da okul gelişimini nasıl engelleyeceğini belirlenmiştir. Bu değişkenlerden okulumuzun gelişimine katkı sağlayacak olanlar bir fırsat olarak değerlendirilmiştir. Bunun yanı sıra okul gelişimini engelleyebilecek olan değişkenler ise tehdit olarak alınmış ve planlama yapılırken bu tehditler göz önünde bulundurulmuştur. Sosyal faktörler çevrenin sosyokültürel değerleri ve tutumları ile ilgilidir.

Bu değer ve tutumlar okulumuzun çalışanları ve hizmet sunduğu kesimler açısından önemlidir. Çünkü bu konular örgütün stratejik hedeflerini, amaçlarını etkileyebilir, kurum açısından bir fırsat ya da tehdit oluşturabilir. Sosyal açıdan çevre analizi yapılırken kurumun bulunduğu çevredeki yaşantı biçimi, halkın kültürel düzeyi, toplumsal gelenekler vb. konular dikkate alınmalı, bu konuların kurum açısından bir fırsat mı yoksa tehdit unsuru mu olduğu tespit edilmelidir. Teknolojik alandaki hızlı gelişmeler, telefon, radyo, televizyon ve internet gibi günümüz haberleşme araçları çevrede olup bitenlerden zamanında haberdar olma olanakları yanında, yazılı haberleşmenin ifade güçlüklerini ortadan kaldırmış, hatta birtakım olayları görerek anında izleyebilme olasılığını gerçekleştirmiş bulunmaktadır.

Herhangi bir haber, mesaj veya önemli bir olay, dünyanın herhangi bir yerine vakit geçirmeksizin çok çabuk ulaşmakta; dünyanın herhangi bir yerinden başka bir yere bilgi ve deneyim transferi gerçekleştirilebilmektedir. Bu durum bilimsel, teknik ve düşünsel alanlarda meydana gelen gelişmelerin iyi veya kötü sonuçlarıyla bütün dünyaya yayılmasını sağlamaktadır.

Böylece, dünyada kişiler arası ilişkilerde olduğu kadar, grup ve uluslararası ilişkilerde de sosyokültürel yönden hızlı değişimler meydana gelmektedir. Bilimsel, teknik ve düşünsel değişimler, eğitim ve öğretim alanındaki sistem ve yöntemleri de temelinden değişime,zorlamaktadır.



## PESTLE Analiz Tablosu

Politik-Yasal etkenler	Ekonomik etkenler
<ul style="list-style-type: none"><li>• Kalkınma Planı ve Orta Vadeli Program,</li><li>• Bakanlık, il ve ilçe stratejik planlarının incelenmesi,</li><li>• Yasal yükümlülüklerin belirlenmesi,</li><li>• Oluşturulması gereken kurul ve komisyonlar,</li><li>• Okul/kurum çevresindeki politik durum.</li></ul>	<ul style="list-style-type: none"><li>• Okul/kurumun bulunduğu çevrenin genel gelir durumu,</li><li>• İş kapasitesi,</li><li>• Okul/kurumun gelirini arttırıcı unsurlar,</li><li>• Okul/kurumun giderlerini arttıran unsurlar,</li><li>• Tasarruf sağlama imkânları,</li><li>• İşsizlik durumu,</li><li>• Mal-ürün ve hizmet satın alma imkânları,</li><li>• Kullanılabilir bütçe</li></ul>
Sosyokültürel etkenler	Teknolojik etkenler
<ul style="list-style-type: none"><li>• Kariyer beklentileri,</li><li>• Ailelerin ve öğrencilerin bilinçlenmeleri,</li><li>• Aile yapısındaki değişimler (geniş aileden çekirdek aileye geçiş, erken yaşta evlenme vs.),</li><li>• Nüfus artışı,</li><li>• Göç,</li><li>• Nüfusun yaş gruplarına göre dağılımı,</li><li>• Hayat beklentilerindeki değişimler (Hızlı para kazanma hırısı, lüks yaşama düşkünlük, kırsal alanda kentsel yaşam),</li><li>• Beslenme alışkanlıkları,</li><li>• Değerler, mesleki etik kuralları vb.</li></ul>	<ul style="list-style-type: none"><li>• Okul/kurumun teknoloji kullanım durumu</li><li>• e- Devlet uygulamaları,</li><li>• Dijital Platformlar üzerinden uzaktan eğitim imkânları,</li><li>• Okul/kurumun sahip olmadığı teknolojik araçlar</li><li>• Personelin ve öğrencilerin teknoloji kullanım kapasiteleri,</li><li>• Personelin ve öğrencilerin sahip olduğu teknolojik araçlar,</li><li>• Teknoloji alanındaki gelişmeler</li><li>• Teknolojinin eğitimde kullanımı</li></ul>
Çevresel Etkenler	
<ul style="list-style-type: none"><li>• Hava ve su kirlenmesi,</li><li>• Toprak yapısı,</li><li>• Bitki örtüsü,</li><li>• Doğal kaynakların korunması için yapılan çalışmalar,</li><li>• Çevrede yoğunluk gösteren hastalıklar,</li><li>• Doğal afetler (deprem kuşağında bulunma, Covid 19, kene vakaları vb.)</li></ul>	

## 2.9. GZFT Analizi

Okulumuzun temel istatistiklerinde verilen okul künyesi, çalışan bilgileri, bina bilgileri, teknolojik kaynak bilgileri ve gelir gider bilgileri ile paydaş anketleri sonucunda ortaya çıkan sorun ve gelişime açık alanlar iç ve dış faktör olarak değerlendirilerek GZFT tablosunda belirtilmiştir. Dolayısıyla olguyu belirten istatistikler ile algıyı ölçen anketlerden çıkan sonuçlar tek bir analizde birleştirilmiştir.

Kurumun güçlü ve zayıf yönleri donanım, malzeme, çalışan, iş yapma becerisi, kurumsal iletişim gibi çok çeşitli alanlarda kendisinden kaynaklı olan güçlülükleri ve zayıflıkları ifade etmektedir ve ayırmda temel olarak okul müdürü/müdürlüğü kapsamında bakılarak iç faktör ve dış faktör ayrımı yapılmıştır.

### İçsel Faktörler

#### Güçlü Yönler

<b>Öğrenciler</b>	Öğrenci disiplin olaylarının minimum düzeyde olması
<b>Çalışanlar</b>	Çalışanlarımızın araştırmacı, yeniliklere açık ve bilgili olması
<b>Veliler</b>	İyi bir kamuoyu imajı
<b>Bina ve Yerleşke</b>	Atölye ve laboratuvarlarımızın yeterli, bahçemizde voleybol ve basketbol sahalarının olması
<b>Donanım</b>	Okula giriş ve çıkışların kontrol altında olması. Güzel ve güncel kütüphanemiz olması. Masa tenisi masamız olması
<b>Bütçe</b>	Teknoloji açısından yeterli düzeyde imkânların olması
<b>Yönetim Süreçleri</b>	Okul idaresi ile öğretmenlerin uyumlu çalışması, değişime ve gelişime açık olması
<b>İletişim Süreçleri</b>	İletişimi güçlü, kaliteyi ön planda tutan şeffaf bir katılımcı yönetim anlayışı ile herkesin fikrine değer verilmesi
<b>Vb</b>	Okul kurum kültürünün yerleşmiş olması

#### Zayıf Yönler

<b>Öğrenciler</b>	Öğrencilerin öz güven eksikliği Sayısal derslerde akademik seviyenin düşük olması Öğrencilerin yüksek öğrenime gitmeyi hedeflememesi
<b>Çalışanlar</b>	Yardımcı, teknik ve genel idare hizmetler sınıfındaki personel sayısının yetersizliği
<b>Veliler</b>	Okulumuz velilerinin sosyal, ekonomik, kültürel seviyesinin düşüklüğü Öğrenci veli iletişiminin zayıf olması

<b>Bina ve Yerleşke</b>	Geçici kullanılan eğitim binasının fiziki yapısının yetersizliği. Arsanın hukuki durumunun belirsizliği. Yemekhane, Spor Salonu, Konferans Salonu olmaması. <b>Kantinin yetersiz derslik sebebiyle açılmaması</b>
<b>Donanım</b>	Derslik yetersizliği nedeniyle odaların amacı dışında veya çok amaçlı ortak kullanılması. Binada yangın vb. karşı hiçbir güvenlik önleminin olmaması
<b>Bütçe</b>	Yerel imkânların ve desteğin yetersiz olmaması
<b>İletişim Süreçleri</b>	Şartlarından dolayı, sosyal-bilgilendirme amaçlı toplantı, seminer vb. yapılamaması

## Dışsal Faktörler

### Fırsatlar

<b>Politik</b>	Etkin ekip çalışmalarının yapılması
<b>Ekonomik</b>	Okulumuz mezunu öğrencilerimizin esnaf olarak destek vermesi Okul Aile Birliğinin destek olması
<b>Sosyolojik</b>	Okul-çevre ilişkisinin güçlü olması
<b>Teknolojik</b>	Yakınında spor merkezlerinin olması ve sportif başarıya ulaşmada destekleyici olması
<b>Mevzuat-Yasal</b>	Tecrübeli eğitim kadromuzun yasal mevzuatları yönetmelikleri takip etmesi
<b>Ekolojik</b>	Okul bahçesinde bulunan ağaç, çiçek ve yeşillikler

### Tehditler

<b>Politik</b>	
<b>Ekonomik</b>	Öğrencilerin yarısının çevre köylerden taşımayla gelmesi Çevrenin sosyo-ekonomik düzeylerinin düşük olması
<b>Sosyolojik</b>	Parçalanmış aile sayısının çok fazla olması Velilerin öğrenciye ve eğitim öğretim kurumlarına ilgisizliği Köyden gelen öğrencilerin veliler tarafından takibinin yetersizliği Sosyal ve kültürel alanların olmaması
<b>Teknolojik</b>	Geçici kullanılan eğitim binasının fiziki yönden yetersiz olması. Ortak kullanımdan dolayı güvenlik zaafı
<b>Mevzuat-Yasal</b>	Okul Bina ve Arsa durumunun hukuki olarak belirsizliğini koruması Personel değişiminin fazla olması
<b>Ekolojik</b>	Ağaçların ve yeşilliklerin bakımına yerelin yeterli desteği olmaması

## GELİŞİM VE SORUN ALANLARI

Gelişim ve sorun alanları analizi ile GZFT analizi sonucunda ortaya çıkan sonuçların planın geleceğe yönelim bölümü ile ilişkilendirilmesi ve buradan hareketle hedef, gösterge ve eylemlerin belirlenmesi sağlanmaktadır.

Gelişim ve sorun alanları ayrımında eğitim ve öğretim faaliyetlerine ilişkin üç temel tema olan Eğitime Erişim, Eğitimde Kalite ve Kurumsal Kapasite kullanılmıştır. Eğitime erişim, öğrencinin eğitim faaliyetine erişmesi ve tamamlamasına ilişkin süreçleri; Eğitimde kalite, öğrencinin akademik başarısı, sosyal ve bilişsel gelişimi ve istihdamı da dâhil olmak üzere eğitim ve öğretim sürecinin hayata hazırlama evresini; Kurumsal kapasite ise kurumsal yapı, kurum kültürü, donanım, bina gibi eğitim ve öğretim sürecine destek mahiyetinde olan kapasiteyi belirtmektedir.

EĞİTİME ERİŞİM	EĞİTİMDE KALİTE	KURUMSAL KAPASİTE
Okullaşma Oranı	Akademik Başarı	Kurumsal İletişim
Okula Devam/ Devamsızlık	Sosyal, Kültürel ve Fiziksel Gelişim	Kurumsal Yönetim
Okula Uyum, Oryantasyon	Sınıf Tekrarı	Bina ve Yerleşke
Özel Eğitime İhtiyaç Duyan Bireyler	İstihdam Edilebilirlik ve Yönlendirme	Donanım
Yabancı Öğrenciler	Öğretim Yöntemleri	Temizlik, Hijyen
Hayat boyu Öğrenme	Ders araç gereçleri	İş Güvenliği, Okul Güvenliği
.....	Öğretmenlerin hizmet içi eğitimleri	Taşıma ve servis
.....		İnsan kaynakları

1.TEMA: EĞİTİM VE ÖĞRETİME ERİŞİM	
1	Özel eğitime ihtiyaç duyan öğrenci sayısının fazla olması
2	Zorunlu eğitimden erken ayrılma
3	Mesleki eğitim okullarına yönelik olumsuz algı
4	Kız çocuklarının eğitimin her kademesinde olumlu desteklenmesi
5	Hayat boyu öğrenmeye katılım
6	Taşınmalı eğitim
7	Öğrencilere yönelik oryantasyon faaliyetleri
8	Ortaöğretime devamsızlık
9	Açık öğretimde kaydı dondurulmuş öğrenciler
10	Ortaöğretimde örgün eğitimin dışına çıkan öğrenciler

2.TEMA: EĞİTİM VE ÖĞRETİMDE KALİTE	
1	Sosyal sportif kültürel etkinlikler
2	İnternet ortamında oluşan bilgi kirliliği, doğru ve güvenilir bilgiyi ayırt etme güçlüğü
3	Eğitim ve öğretim süreçlerinde bilgi ve iletişim teknolojilerinin yetersiz kullanımı
4	Projelerin özendirilmesi ve artırılması
5	Akademik başarının artırılması
6	Bireylerde oluşan teknoloji bağımlılığı
7	Kitap okuma, spor yapma, sanatsal ve kültürel faaliyetlerde bulunma alışkanlığının yetersiz olması
8	Öğrencilerin hazır bulunuşluk seviyesinin düşük olması
9	Öğretmenlere yönelik hizmet içi eğitimler
10	Öğrencilerin sınav kaygısı
11	Zararlı alışkanlıklar

3.TEMA: KURUMSAL KAPASİTE	
1	Okulumuzdaki derslik ve atölye sayısının yetersiz olması nedeniyle 150 öğrenciden fazla öğrenciye eğitim vermekte zorlanmaktadır
2	12. Sınıfların çapraz olarak işletmeye gönderilmesi
3	Tüm Atölye ve bilgisayar laboratuvarının derslik olarak da kullanılması
4	Şef odalarının yetersiz ve uygun olmaması
5	Geçici olarak <b>ortak</b> kullanılan okul binasının çok eski ve yetersiz olması
6	Okul binası derslik, laboratuvar, atölye sayıları bakımından yeterli değildir.
7	Okulumuzda taşınmalı öğrenciler için yemekhane, kantin, şef odaları, beden eğitimi giyinme odalarına ihtiyaç vardır.

### **3. GELECEĞE BAKIŞ**

Okul Müdürlüğümüzün Misyon, vizyon, temel ilke ve değerlerinin oluşturulması kapsamında öğretmenlerimiz, öğrencilerimiz, velilerimiz, çalışanlarımız ve diğer paydaşlarımızdan alınan görüşler, sonucunda stratejik plan hazırlama ekibi tarafından oluşturulan Misyon, Vizyon, Temel Değerler; Okulumuz üst kurulana sunulmuş ve üst kurul tarafından onaylanmıştır.

#### **3.1. MİSYONUMUZ**

Ekip çalışmasını özümsemiş, sevgi ve güveni hedefleyen; teknolojiyi üst düzeyde kullanan, sürekli kendini yenileyen ve güncelleyen, çevresine örnek, akılcı ve bilimsel yaklaşımları olan, millî ve manevî değerlerini bilen, akademik ve ruhsal gelişimini tamamlamış, mesleğe/üst öğrenime bireyler yetiştirmektedir.

#### **3.2. VİZYONUMUZ**

Meslekî Eğitimde Öncü, Sektöründe Aranılan Bireyler Yetiştirmeyi Hedeflemiş, Tercih Edilen Bir Eğitim Kurumu Olmaktır.

#### **3.3. TEMEL DEĞERLERİMİZ**

1. Eğitimde Kalite anlayışını ön planda tutarız.
2. Öğrencilerimizin geleceğinin, bizim geleceğimiz olduğuna inanırız.
3. Okulumuzda her öğrencinin öğrenmesi ve kendisini geliştirmesi için ortam hazırlarız.
4. Başarının takım çalışması ile yakalanacağına inanırız.
5. Değişimin ve sürekli gelişimin önemine inanırız.
6. Demokratik anlayış ve katılımcılığı esas alırız.
7. Karar alma sürecinde şeffaflık ve eşitlik ilkesini esas alırız.
8. Yaratıcı ve yenilikçi düşünceyi destekleriz.
9. Sürekli gelişimi esas alırız.
10. Cumhuriyet ilkelerinden ödün vermeyiz
11. Mesleğini seven, mesleğinde ihtiyaç duyacağı bilgi ve beceriye sahip öğrenciler yetiştirmek vazgeçilmezimizdir.

## 4. AMAÇ, HEDEF VE PERFORMANS GÖSTERGESİ İLE STRATEJİLERİN BELİRLENMESİ

### 4.1. Amaçlar

- Her zaman ve her durumda okumaya ve araştırmaya zaman ayıran, kendini en iyi şekilde ifade edebilen öğrenciler yetiştirmek.
- Bilgi çağı kimliğine uygun, bilim ve teknoloji üretimine yatkın bireyler yetiştirmek.
- Çevre bilincine sahip, çevre korumanın bireysel ve toplumsal sorumluluğunun öğrencilerde yerleşmesini sağlamak.
- Öğrenci ve Kursiyerlere kariyer bilinci kazandırmak.
- Okulumuzda projeler kapsamında açılacak kurslardan, kursiyerlerin ve halkımızın etkin biçimde yararlanmasını sağlamak.
- Vatandaşlarımızın çevre bilinci ve çevre korumanın bireysel ve toplumsal sorumluluğunu taşıyan bireyler olarak yetiştirmesini sağlamak

### 4.2. Hedefler

Eğitim ve öğretime erişim okullaşma ve okul terki, devam ve devamsızlık, okula uyum ve oryantasyon, özel eğitime ihtiyaç duyan bireylerin eğitime erişimi, yabancı öğrencilerin eğitime erişimi ve hayat boyu öğrenme kapsamında yürütülen faaliyetlerin ele alındığı temadır.

**Stratejik Amaç 1:** Bütün bireylerin eğitim öğretime erişmesini sağlamak

#### **Stratejik Hedef 1.1.**

Kayıt bölgemizde yer alan çocukların okullaşma oranlarını artıran, öğrencilerin uyum ve devamsızlık sorunlarını gideren etkin bir yönetim yapısı kurulacaktır.

### 4.3. Performans Göstergeleri

No	PERFORMANS GÖSTERGESİ	Yıllar					
		2018	2019	2020	2021	2022	2023
PG.1	Kayıt bölgesindeki öğrencilerden okula kayıt yaptıranların oranı (%)	8	10	12	14	16	18
PG. 2	Okula yeni başlayan öğrencilerden oryantasyon eğitimine katılanların oranı (%)	100	100	100	100	100	100
PG. 3	Bir eğitim ve öğretim döneminde 20 gün ve üzeri devamsızlık yapan öğrenci oranı (%)	2,07	2,00	2,00	1,75	1,75	1,00
PG. 4	Okulun özel eğitime ihtiyaç duyan bireylerin kullanımına uygunluğu (0-1)	1	1	1	1	1	1
PG. 5	Şartları elverişsiz öğrencilere beslenme ve araç gereç yardımı ilişkin yardım yapılan öğrenci oranı (%)	27,80	28,0	28,0	29,0	29,0	30,0
PG.6	Risk faktörü taşıyan öğrencilerin sosyal etkinliklere katılım oranı	3	4	5	6	7	8

### Eylemler

No	Eylem İfadesi	Eylem Sorumlusu	Eylem Tarihi
1.1.1	Kayıt bölgesinde yer alan öğrencilerin tespiti çalışması yapılacaktır.	Okul Rehber Öğretmeni Alan Öğretmenleri	Mayıs ayı içinde
1.1.2	Okula yeni başlayan öğrenciler için oryantasyon eğitimi yapılacaktır.	Okul Rehber Öğretmeni ve Müdür Yardımcısı	Okul açıldığı hafta
1.1.3	Devamsızlık yapan öğrencilerin velilerine ev ziyaretleri ve görüşmeler yapılacaktır. Öğrenci velilerine günlük devamsızlık bildirim mesajları atılacaktır, devamsızlık bildirim mektupları gönderilecektir.	Okul idaresi, Alan öğretmenleri ve Rehberlik Servisi	Bir eğitim öğretim yılı içinde



1.1.4	Okulun özel eğitime ihtiyaç duyan bireylerin kullanımının kolaylaştırılması için rampa ve engelli tuvaleti bulunmaktadır. Ayrıca okulumuzda özel eğitime ihtiyaç duyan öğrencilere “destek eğitim odası” hazırlanarak bir eğitim verilecektir.	Okul İdaresi , Rehber Öğretmen ve tüm öğretmenler	Bir eğitim öğretim yılı içinde
1.1.5	Maddi durumu iyi olmayan öğrencilerimize alanlarıyla ilgili malzemeler alan şefleri tarafından temin edilecektir. İlçemizde bulunan hayırseverler ve bölge esnafı tarafından sağlanan yardımlar ihtiyaç sahibi öğrencilere ulaştırılacaktır.	Okul idaresi ve Alan Öğretmenleri, Okul Rehber Öğretmeni	Bir eğitim öğretim yılı içinde

## Stratejik Amaç 2:

Öğrencilerimizin gelişmiş dünyaya uyum sağlayacak şekilde donanımlı bireyler olabilmesi için eğitim ve öğretimde kalite artırılabilecektir.

Stratejik Hedef 2.1. Öğrenme kazanımlarını takip eden ve velileri de sürece dâhil eden bir yönetim anlayışı ile öğrencilerimizin akademik başarıları ve sosyal faaliyetlere etkin katılımı artırılabilecektir.

## Performans Göstergeleri

No	PERFORMANS GÖSTERGESİ	Yıllar					
		2018	2019	2020	2021	2022	2023
PG.2.1.1	Bir eğitim ve öğretim döneminde bilimsel, kültürel, sanatsal ve sportif alanlarda en az bir faaliyete katılan öğrenci oranı (%)	25	28	30	31	32	33
PG.2.1.2	Öğrenci başına okunan kitap sayısı	5	6	7	8	9	10
PG.2.1.3	Toplumsal sorumluluk ve gönüllülük programlarına katılan öğrenci oranı (%)	5	10	15	20	25	30
PG.2.1.4	EBA Ders Portalı öğrenci kayıt oranı (%)	100	100	100	100	100	100
PG.2.1.5	Mesleki eğitimde alanlara/dallara ilişkin yürütülen proje/fuar sayısı	1	2	3	3	4	4
PG.2.1.6	Herhangi bir dalda milli takım havuzunda yer alan öğrenci sayısı	1	1	1	2	2	2

<b>PG.2.1.7</b>	Sporcu lisanslı öğrenci sayısı	30	35	40	45	50	55
<b>PG.2.1.8</b>	Okul ve mahalle spor kulüplerinden yararlanan öğrenci oranı (%)	25	30	35	40	45	50
<b>PG.2.1.9</b>	Ulusal ve uluslararası projelere katılan öğrenci oranı (%)	1	2	2	3	3	4
<b>PG.2.1.10</b>	Kütüphaneden faydalanan öğrenci oranı(%)	75	80	85	90	95	100
<b>PG.2.1.11</b>	Ortaöğretimde sınıf tekrar oranı (9. Sınıf) (%)	%4	%3	%2	%1	%0	%0
<b>PG.2.1.12</b>	Öğretmenlerimiz tarafından Eğitim Bilişim Ağı (EBA) sistemine eklenen ders destek materyalleri ve uygulamaların oranı %	90	95	100	100	100	100

### Eylemler

No	Eylem İfadesi	Eylem Sorumlusu	Eylem Tarihi
<b>2.1.1.</b>	Bir eğitim ve öğretim döneminde bilimsel, kültürel, sanatsal ve sportif alanlarda yapılan etkinliklerin sayısını arttırılacaktır.	Beden Eğitimi Öğretmeni, Sosyal kulüpler	Bir eğitim öğretim yılı içinde
<b>2.1.2</b>	Okulumuzdaki kitap okuma saatleri dönem başında belirlenerek öğrenci başına okunan kitap sayısı arttırılacaktır.	Kütüphanecilik kulübü, Okul İdaresi ve öğretmenleri	Bir eğitim öğretim yılı içinde
<b>2.1.3</b>	Toplumsal sorumluluk ve gönüllülük programları, proje sayıları arttırılacaktır.	Okul idaresi, Tüm öğretmenler	Bir eğitim öğretim yılı içinde
<b>2.1.4</b>	EBA Ders Portali öğrenci kayıt oranı arttırılacaktır.	Okul idaresi, Tüm öğretmenler	Eylül ayı içinde
<b>2.1.5</b>	Mesleki eğitimde alanlara/dallara ilişkin yürütülen proje/fuar sayısı arttırılacaktır.	Okul idaresi, Alan öğretmenleri	Bir eğitim öğretim yılı içinde
<b>2.1.6</b>	Herhangi bir dalda milli takım havuzunda yer alan öğrenci sayısı arttırılacaktır.	Okul idaresi, Beden eğitimi öğretmeni	Bir eğitim öğretim yılı içinde
<b>2.1.7</b>	Sporcu lisanslı öğrenci sayısı arttırılacaktır.	Okul idaresi, Beden eğitimi öğretmeni	Bir eğitim öğretim yılı içinde

2.1.8	Okul ve mahalle spor kulüplerinden yararlanan öğrenci sayısı arttırılacaktır.	Okul idaresi, Beden eğitimi öğretmeni	Bir eğitim öğretim yılı içinde
2.1.9	Ulusal ve uluslararası projelerin sayısı arttırılacaktır.	Okul idaresi, Tüm öğretmenler	Bir eğitim öğretim yılı içinde
2.1.10	Kütüphaneden faydalanan öğrenci oranı arttırılacaktır.	Kütüphanecilik kulübü, Okul öğretmenleri	Bir eğitim öğretim yılı içinde
2.1.11	Ortaöğretimde sınıf tekrar oranı azaltılacaktır.	Okul idaresi, Tüm öğretmenler	Bir eğitim öğretim yılı içinde
2.1.12	Öğretmenlerimiz tarafından Eğitim Bilişim Ağı (EBA) sistemine eklenen ders destek materyalleri ve uygulamaların sayısı arttırılacaktır.	Okul idaresi, Tüm öğretmenler	Bir eğitim öğretim yılı içinde

### Tahmini Maliyet Tablosu

Kaynak Tablosu	2024	2025	2026	2027	2028	Toplam
Genel Bütçe	57.000	58.000	60.000	61.000	62.000	298.000
Valilikler ve Belediyelerin Katkısı	5.000	6.000	8.000	8.000	9.000	36.000
Diğer (Okul Aile Birlikleri)	12.000	14.000	15.000	16.000	17.000	74.000
<b>TOPLAM</b>	<b>74.000</b>	<b>78.000</b>	<b>83.000</b>	<b>85.000</b>	<b>88.000</b>	<b>408.000</b>

## 5. İZLEME VE DEĞERLENDİRME

Okulumuz Stratejik Planı izleme ve değerlendirme çalışmalarında 5 yıllık Stratejik Planın izlenmesi ve 1 yıllık gelişim planının izlenmesi olarak ikili bir ayrıma gidilecektir.

Stratejik planın izlenmesinde 6 aylık dönemlerde izleme yapılacak denetim birimleri, il ve ilçe millî eğitim müdürlüğü ve Bakanlık denetim ve kontrollerine hazır halde tutulacaktır. Okullarımız ve kurumlarımız için yapılacak olan okul gelişim modeli ve stratejik plan izleme modeli sistemine ilgili verilerin girişleri yapılacaktır.

Yıllık planın uygulanmasında yürütme ekipleri ve eylem sorumlularıyla aylık ilerleme toplantıları yapılacaktır. Toplantıda bir önceki ayda yapılanlar ve bir sonraki ayda yapılacaklar görüşülüp karara bağlanacaktır.